



Le Manoir du Consul de GISSON

« Ami visiteur, tu as admiré les plus belles façades, mais tu n'as pas encore eu la chance de pénétrer dans une maison bourgeoise du Sarlat historique. Entre ici, au Manoir de Gisson, et ta curiosité sera comblée par un demi-millénaire de vie quotidienne sarladaise ».

- 1 Escalier XV^e
- 2 La cuisine
- 3 La salle d'honneur
- 4 Le petit salon
- 5 Le fumoir
- 6 Le grand salon
- 7 Le boudoir de madame
- 8 Le bureau du consul
- 9 La chambre des maîtres
- 10 La chambre de bonne
- 11 Grenier et toit de lauze
- 12 13 Salles d'exposition du cabinet des curiosités

OUVERT TOUTS LES JOURS
DU 1^{er} AVRIL AU 3 NOVEMBRE 2024
Ainsi que pour les vacances scolaires de Noël
Dernière admission 1h avant la fermeture

Avril, mai, juin et sept.	De 10h à 18h30
Juillet et août	De 10h à 19h
D'octobre au 3 nov.	De 10h à 18h
Vacances de Noël	De 10h à 17h (nous consulter)

Billet jumelé visite guidée de Sarlat / Manoir de Gisson en vente à l'Office de tourisme Sarlat Périgord Noir et sur sarlat-tourisme.com.

- VISITE NON GUIDÉE, SANS ATTENTE ET SANS RÉSERVATION
 - Durée de la visite : 45 min
 - Guide de visite disponible en
 - Ambiance sonorisée
 - Photos autorisées
 - Boutique souvenirs - librairie
 - Moyens de paiement acceptés
 - Chiens en laisse acceptés
- Pas d'accessibilité aux fauteuils roulants



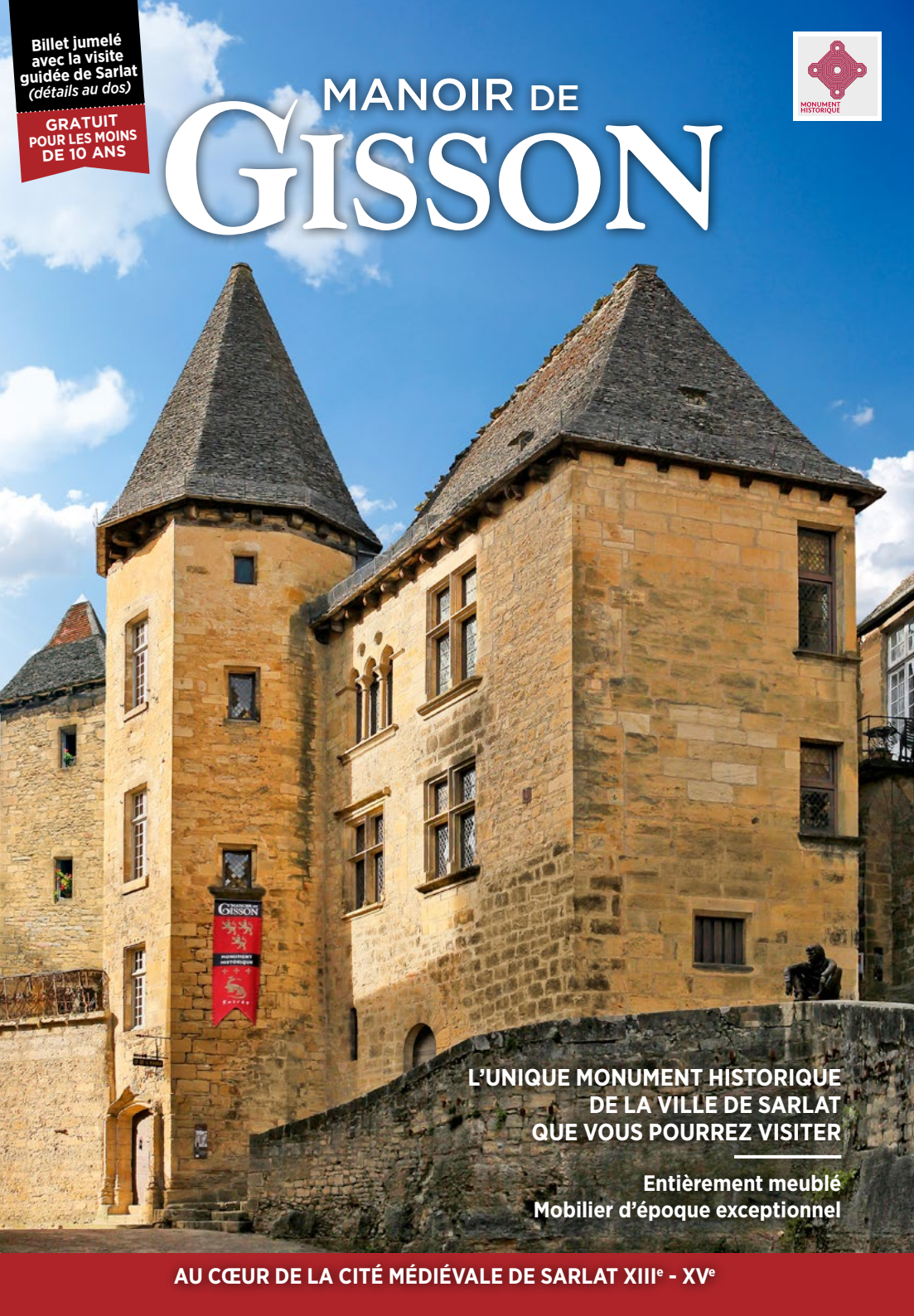
Vue sur le célèbre marché de Sarlat depuis la terrasse

Sarlat est la cité médiévale avec la plus forte densité de monuments historiques classés ou inscrits en France.

Le Manoir de Gisson est le seul dans lequel vous pourrez pénétrer.



Photos © Laugery - Conception et mgd sarlat - 2024



Billet jumelé avec la visite guidée de Sarlat (détails au dos)
GRATUIT POUR LES MOINS DE 10 ANS

MANOIR DE GISSON



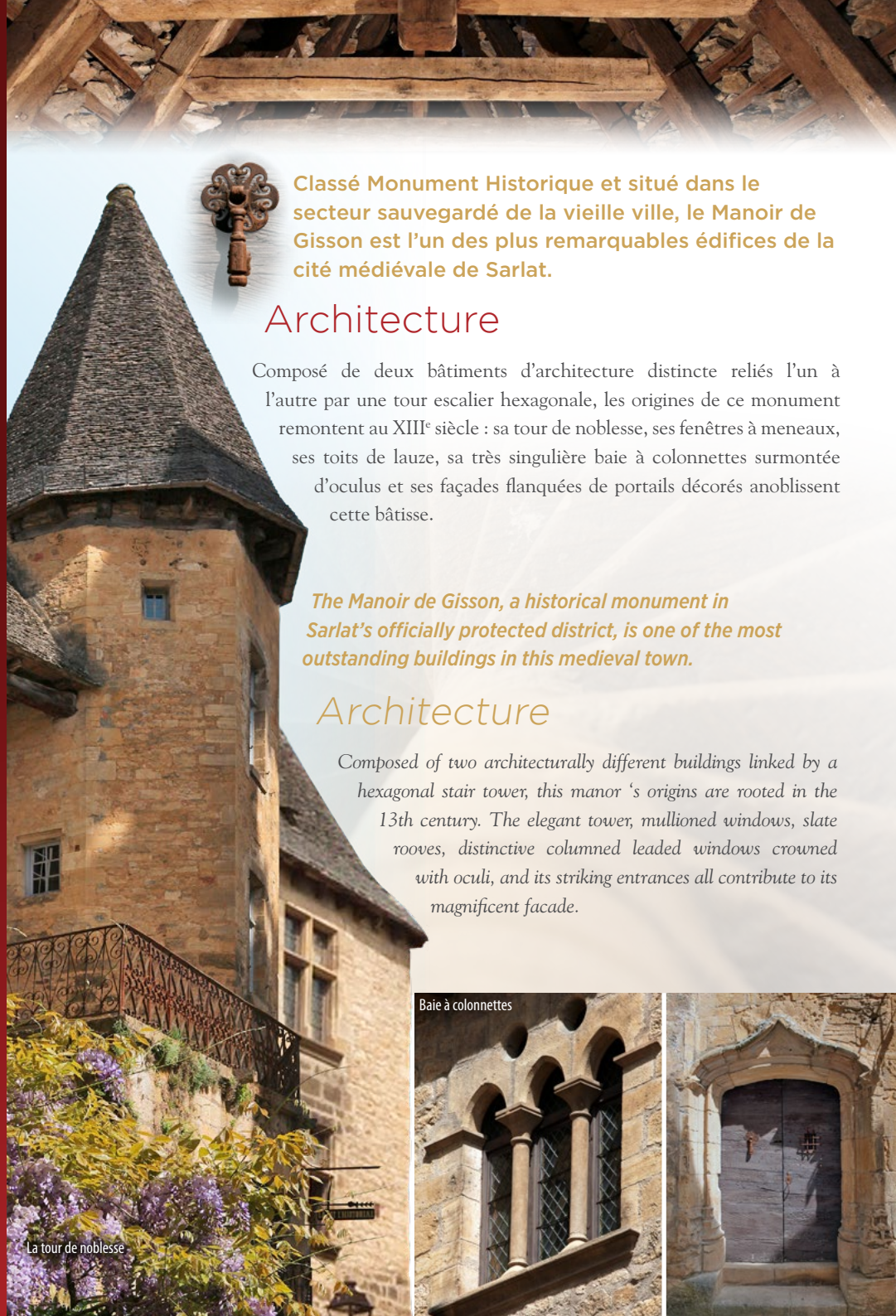
L'UNIQUE MONUMENT HISTORIQUE DE LA VILLE DE SARLAT QUE VOUS POURREZ VISITER

Entièrement meublé
Mobiliers d'époque exceptionnelle

MANOIR DE GISSON
Place des Oies 24200 Sarlat en Périgord Noir
Tél. 05 53 28 70 55
contact@manoirdegisson.com
www.manoirdegisson.com



AU CŒUR DE LA CITÉ MÉDIÉVALE DE SARLAT XIII^e - XV^e



Classé Monument Historique et situé dans le secteur sauvegardé de la vieille ville, le Manoir de Gisson est l'un des plus remarquables édifices de la cité médiévale de Sarlat.

Architecture

Composé de deux bâtiments d'architecture distincte reliés l'un à l'autre par une tour escalier hexagonale, les origines de ce monument remontent au XIII^e siècle : sa tour de noblesse, ses fenêtres à meneaux, ses toits de lauze, sa très singulière baie à colonnettes surmontée d'oculus et ses façades flanquées de portails décorés anoblissent cette bâtisse.

The Manoir de Gisson, a historical monument in Sarlat's officially protected district, is one of the most outstanding buildings in this medieval town.

Architecture

Composed of two architecturally different buildings linked by a hexagonal stair tower, this manor 's origins are rooted in the 13th century. The elegant tower, mullioned windows, slate rooves, distinctive columned leaded windows crowned with oculi, and its striking entrances all contribute to its magnificent facade.

Baie à colonnettes



La tour de noblesse



Les appartements du Consul

La première partie de votre visite sera consacrée à la découverte de la vie courante de la noblesse sarladaise et en particulier de la famille de Gisson. Ils seront Consul, notaire royal, chevalier de l'Ordre de Saint-Louis, Capitaine de Dragons.



Vous découvrirez les magnifiques salons d'apparat, le mobilier Haute Époque, les cheminées, les boiseries et parquets en bois précieux, les sols en pisé, l'escalier en vis et sa grande terrasse d'honneur surplombant la place des Oies et les ruelles de la vieille ville.



La cuisine



Le salon fumoir

La restauration de chaque espace a fait l'objet d'un très grand soin, pour restituer avec fidélité l'ambiance et le quotidien de la noblesse sarladaise au XVII^e siècle.



Escalier en vis - XV^e siècle

The Consul's private quarters

The first part of this visit draws back the curtain on the everyday life of Sarlat's elite, in particular, that of the Gisson family. The family's honorary titles included Consul, Royal Notary, Knight of the Order of Saint-Louis, and Captain of the Dragoons. In the private apartments, discover luxurious lounges, period furniture, original fireplaces, floors - from simple adobe to exquisite wooden ones, an impressive spiral staircase, and a terrace that offers an exceptional view of the old town's lanes and former goose market (Place des Oies).



Le grand salon



La chambre des maîtres

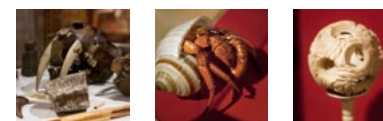


Les caves voûtées du Manoir abritent un étrange Cabinet de Curiosités

Très à la mode chez les notables à la fin de la Renaissance, on y accumule et expose des objets collectionnés avec un certain goût pour l'hétéroclisme et l'inédit. Ce lieu présente tout ce que les navigateurs et explorateurs des XVII^e et XVIII^e siècles, revenant des limites du monde inconnu, de ces lieux absents des cartes ont pu rapporter de leurs périples ; ils exaltaient ainsi l'imaginaire et la curiosité. Les cabinets de curiosités sont les ancêtres des musées. Ils ont joué un rôle fondamental dans l'essor de la science moderne même s'ils gardaient les traces des croyances populaires de l'époque.

A cabinet of curiosities in the vaulted cellar

Collecting and displaying strange artifacts and novelties became a fashionable hobby among dignitaries towards the end of the Renaissance period. Their cabinets of curiosities contained outlandish, often ghoulish, sometimes terrifying souvenirs that 17th and 18th century sailors and explorers brought back from their adventures at the limits of the known world and beyond. Curiosity cabinets were the forerunners of modern-day museums. They played an important role in the progress of science, stirring people's imagination, despite reflecting popular beliefs of the era.



Exposition de « curiosités »



Les salles voûtées médiévales



La salle d'honneur